

## KULTŪROS NAMAI KAIP SOCIALISTINĖS LIETUVOS KAIMO MODERNIZACIJOS ELEMENTAS

Vaidas Petrulis

*Kauno technologijos universitetas, Architektūros ir statybos institutas,  
Tunelio g. 60, 44405 Kaunas, Lietuva  
El. paštas vaidas.petrulis@ktu.lt*

Įteikta 2012 06 15; priimta 2012 07 12

**Santrauka.** Straipsnyje analizuojamas buvusios Lietuvos SSR kultūros namų statybos bumai socialistinio modernizmo laikotarpiu. Darbo objektas tekste tiriama siekiant atskleisti glaudžią politinių, ekonominių bei architektūrinių veiksmų sąveiką. Tekste nagrinėjama, kaip veikiant ideologiniams bei ekonominiams interesams formuojamas urbanistinis Lietuvos tinklas, kuris buvo įgyvendinamas pasinaudojant modernizmo ir ypač Konstantino Doksiaidžio „totalinės architektūros“ idėjomis. Toliau pristatoma, kaip šie amžiaus vidurio modernistiniai principai, perleisti per ideologijos prizmę, Lietuvoje įgavo itin skaudžias socialines pasekmes – masinį individualių gyventojų sodybų naikinimą ir gyventojų kėlimą į naujai kuriamas gyvenvietes. Kultūros namai tekste pateikiami kaip šios politinių ir ekonominių tikslų vedinos kaimo modernizacijos reprezentacinis veidas. Straipsnyje taip pat iškeliamas mintis, kad kaimo modernizaciją lydėję objektai yra įdomūs ir svarbus lietuviškojo XX a. architektūros palikimo fragmentas, puikiai atspindintis tarptautinių idėjų ir sovietinės ideologijos jungtį lokaliaje Lietuvos provincijos terpėje.

**Reikšminiai žodžiai:** kultūros namai, rajoninis planavimas, kultūrinio ir buitinio aptarnavimo sistema, socialistinis modernizmas, paveldas.

### Įvadas

Liaudies namai, vėliau įvairiais laikotarpiais ir įvairiose politinėse terpėse įgavę skirtingas formas – vienas įdomiausių funkcinių tipų, besisiejanti su modernybe. Jau nuo XIX a. pabaigos desekuliarizuota viešoji erdvė, skirta darbininkų laisvalaikiui bei švietimui, jų bendruomenės susirinkimams, neretai glaudžiai susijusi su politinėmis organizacijomis, gana greitai ir plačiai paplito daugelyje šalių. Ne išimtis ir Lietuva. Pirmieji liaudies namai Kaune iškilo dar 1898 m. (Lukšionytė-Tolvaišienė 2001: 73), 1914 m. buvo parengtas projektas ir Vilniaus liaudies namams (šis projektas nebuvo įgyvendintas) (Lukšionytė-Tolvaišienė 2000: 62). 1918 m. Lietuvai atgavus nepriklausomybę, šio funkcinio tipo objektų plėtra nesustojo. Tiesa, pirmuoju nepriklausomybės dešimtmečiu įvairaus pobūdžio bendruomenės namams pritaikomos jau esamos įvairios paskirties pastatų erdvės. Jaunai valstybei kiek sustiprėjus, atsirado vis daugiau specialiai tam projektuotų statinių. Vienas žymiausių to meto Lietuvos architektų – V. Landsbergis-Žemkalis – 1928 m. netgi paruošė tipinių liaudies namų projektą (Landsbergis-

Žemkalis 1928). Šio funkcinio tipo namų statyba itin išplito ketvirtajame dešimtmetyje. Tuo metu liaudies namų atitikmuo buvo valdančiosios Tautininkų sąjungos steigiami „Tautos namai“ bei Šaulių sąjungos statomi „Šaulių namai“. Plačiai pasklidę šių organizacijų objektai tapo bene svarbiausiais sekuliarizuoto mažųjų Lietuvos miestelių visuomeninio gyvenimo centrais. Architektūrinę jų raišką čia nebus aptarinėjama, tačiau galima trumpai pasakyti, kad vyravo mediniai, tradicinei architektūrai artimi sprendimai, kuriuos vargu ar galima būtų įvardinti kaip modernius ar avangardinius. Reikia pažymėti, kad tokie objektai iš esmės nekeitė susiklosčiusių urbanistinių struktūrų, neiškildavo kaip dominantė, nustelbianti tradiciškai susiklosčiusius siluetus ar keičianti užstatymo morfotipus.

Po okupacijos, Lietuvą prijungus prie Sovietų Sąjungos, kultūros namai netrukus tapo vienu iš reprezentatyviausių mažųjų miestelių statinių tipų. Didžiuosiuose miestuose kultūrinių pastatų architektūrinę hierarchiją „vainikavo simbolinė triada: ope-

ros teatras, reprezentacinė biblioteka ir puošnus kino teatras“ (Drėmaitė *et al.* 2012: 74), o pasižvalgę po tuo metu naujai kuriamas mažesniųjų miestelių visuomenines erdves pamatysime, kad čia, be administracinių bei prekybos objektų, visų pirma kilo kino teatrai ir kultūros namai bei klubai (pvz., Salantai, Baltoji Vokė ir kt.). Taigi, funkcinį tipų hierarchijoje kultūros namų objektai užėmė pakankamai solidžią vietą. Taip pat nėra abejonės, kad šie procesai nuo pat pirmųjų okupacijos metų buvo persmelkti politinės ideologijos. Kaip teigiama viename iš ankstyviausių su šia tema susijusių dokumentų, LKP(b) CK biuro nutarime dėl komunistinės ideologijos skleidimo Lietuvos kaime ir atitinkamų įstaigų steigimo (1945 m. kovo 2 d.), – ideologinio pobūdžio veikla turi būti pradėta nuo „pirkių-skaityklų“ įsteigimo (Lietuvos kultūra ... 2005: 49). Netrukus pradėta statyti ir monumentalūs statiniai – kultūros namus. Visgi tiek architektūrinės stilstikos, tiek urbanistiniais sprendimais šie statiniai iliustruoja greičiau stalinistinio socrealizmo ideologinę pompastiką nei konstruktyvųjį ir racionalųjį modernizmą.

Kiek kitokio pobūdžio, glaudžiai su modernistinėmis idėjomis susijusi kultūros namų statybos banga susiformavo su postalininio laikotarpio politikos pokyčiais. Jei pažvelgtume į statistiką – būtent socialistinio modernizmo laikotarpiu buvo intensyviausi kultūros namų statybos metai Lietuvoje: nuo 1956 m. iki 1970 m. naudoti buvo atiduoti 659 kultūros namai, na o per ateinančius penkiolika metų, 1971–1985 m. – 222 (Tarybų Lietuvos ... 1987: 5). Tad šio teksto tikslas įvertinti intensyvaus industrializuotų statybų laikotarpio kultūros namus buvusios Lietuvos SSR gyvenvietėse ir mažuosiuose miesteliuose. Nors kultūros namų problemą bendrame industrializacijos ir urbanizacijos kontekste palietė Marija Drėmaitė (Drėmaitė *et al.* 2012: 133–153), tačiau akivaizdu, kad šis lietuviškojo modernizmo aspektas turėtų sulaukti dar ne vieno tyrimo žvelgiant iš įvairiausių perspektyvų. Šiame tekste pagrindinis uždavinys yra ne detalus socialistinio modernizmo kultūros namų inventorinimas bei menotyrinė analizė, tačiau statybos procesų, modernizmo idėjų ir politinių bei ekonominių tikslų sąveikos atskleidimas.

Socialistinio modernizmo pradžia straipsnyje siejama su 1956 m. įvykusi dvidešimtuoju SSKP suvažiavimu, kai gana radikaliai pasikeitė politinė situacija, o Sovietų Sąjunga pasuko modernizacijos link. Laikotarpio pabaigą identifikuoti gerokai sunkiau. Procesai, kuriuos galime įvardinti kaip vėlyvąjį modernizmą, neretai sutampa su socialistiniam modernizmui būdingais sprendimais. Visgi sąlyginė socialistinio modernizmo, kaip ideologijos, pabaiga galėtų būti laikoma maždaug 1969–1972 m., kai architektūrinėje spaudoje plačiau pasklinda kritika dėl naujųjų gyven-

viečių monotonijos, architektūrinio neišraiškingumo ir pan. Todėl aštuntajame, o ypač devintajame dešimtmėčiuose palaipsniui atsisakoma tipinių projektų, pradedama ieškoti originalių, kontekstualių sprendimų. Na o bandant apsibrėžti nagrinėjamų teritorijų dydį, reiktų atkreipti dėmesį, kad straipsnio problematika apima teritorijas nuo mažiausių gyvenviečių, kuriose būta kultūros namų (ankstyvojo modernizmo teorijoje nurodoma, kad mažiausia gyvenvietė, kurioje siūloma statyti kultūros namus, teoriškai turėjo turėti 500 gyventojų (Vielius 1961: 16), vėliau šis skaičius siekia 1500 (Bagdonas, Stanevičius 1977: 12)) iki mažųjų miestelių, kuriuose buvo maždaug 5000 gyventojų. Šis skaičius atitinka klasikinį sovietinio modernizmo laikotarpio pakopinės aptarnavimo sistemos principą bei pagrindinį jos elementą – mikrorajoną, kurį turėjo sudaryti „5800 žmonių, vidutinis atstumas tarp centro ir gyvenvietės 9 km, pasiekiamumo laikas naudojant automobilį – 15–20 min.“ (Zadušauskas, Zvolinskis 1966: 7).

#### Politisnis ir ekonominis kontekstas

Kaip teigiama šiandieninėje architektūros teorijoje, suvokti pastatą – reiškia jį „pavaizduoti kaip sąveikų begalybę, kuri gerokai peržengia jo laike ir erdvėje apčiuopiamą pavidalą“ (Yaneva 2012: 67). Bandydami apčiuopti sovietinio laikotarpio sąveikas, visų pirma susidursime su glaudžiai persipynusiais ekonominiais ir politiniais priežastingumais. Netenka abejoti, kad aptariamam laikotarpiu netgi kultūriniai reiškiniai oficialioje retorikoje buvo pateikiami kaip atliekantys svarbų vaidmenį keliant bendrąją Sovietų Sąjungos ekonomiką: „mes pirmiausiai galvojame apie ekonominių socializmo pasiekimų mastą, įgalinantį taip plačiai užsimoti kultūrinėje statyboje, mes galvojame apie išmintingą ir toliaregišką Komunistų partijos politiką, kuri nepaprastai svarbų vaidmenį skiria komunistinės asmenybės ugdymui, vadinasi, ir jos kultūriniam auklėjimui, dvasiniam ugdymui <...> visa tai turi grįžtamąjį poveikį: kuo labiau žmogus išsilavinęs, kuo turtingesnis jo vidaus pasaulis, tuo našesnis jo darbas, tuo didesnė technikos pažanga, tuo spartesnis gamybinių jėgų kilimas, tuo gražesnė, jaukesnė gyventojų gerovė“ (Operos ... 1974). Už abstrakčių ideologinių arabeskų slypėjo ir konkretūs sprendimai bei tikslai. Tad analizuodami gyvenviečių bei mažųjų miestelių kultūros namus, visų pirma atkreipsime dėmesį į pagrindinius politinio bei ekonominio pobūdžio priežastingumus, lėmusius bendruosius kaimo teritorijų restruktūrizacijos procesus, kurie vienaip ar kitaip veikė ir kultūros namų raidą.

Pradiniu permąnų impulsu, paskatinusiu urbanistinę kaimo vietovių modernizaciją, buvo radikali ir nuosekliai gilėjanti pirmojo pokario dešimtmečio

žemės ūkio krizė, 1955 m. pasiekusi tokį nuosmukio lygį, kokio XX a. dar nebuvo (Lietuva 1940–1990 ... 2005: 437). Natūralu, teko imtis priemonių. Šalia sunkiosios pramonės, palaipsniui stiprėjo dėmesys ir žemės ūkio procesams, pradėti formuluoti politiniai uždaviniai, reikalaujantys spartaus žemės ūkio kėlimo. Iš Baltijos respublikų buvo pareikalauta, kad jos pavytų ir pralenktų Suomijos bei Švedijos žemės ūkį (Lietuva 1940–1990 ... 2005: 440). Žemės ūkio problema bandyta spręsti netgi tokiais desperatiškais veiksmais kaip populiariojoje Sovietų Sąjungos istorijoje su ironija prisimenamas masinis kukurūzų augimas (Parfionov 2009: 35). Septintajame dešimtmetyje šie procesai įgijo ekonominiais bei socialiniais tyrimais grindžiamas, glaudžiai tarpusavyje susijusias „*gamybinių jėgų išdėstymo*“, „*rajoninio planavimo*“, „*vietinio aptarnavimo centrų schemas*“ formas, kurias galime laikyti ryškia socialistinio modernizmo apraiška. Į planavimo bei projektavimo procesus buvo įtraukta daugybė įstaigų: „Lietuvos TSR Valstybinė plano komisija, Mokslų akademija, Valstybinis statybos reikalų komitetas ir Gamybinių jėgų tyrimo taryba prie TSRS Valstybinio plano komiteto“ (Zaikauskas 1968: 22). Mokslinių tyrimų bei projektavimo darbus vykdė įvairūs projektavimo institutai.

Tyrinėjant Lietuvos kontekstą, įdomu atkreipti dėmesį ir į lietuviškosios nomenklatūros vaidmenį. Septintojo dešimtmečio pradžioje, po SSKP dvidešimt antrojo suvažiavimo pradėjus aktyvią kampaniją prieš vadinamąjį „vietiniškumą“, centrinė Sovietų Sąjungos valdžia ėmė palaipsniui spartinti centralizacijos procesus. Didžioji dalis stambiosios pramonės įmonių buvo pavestos visos Sąjungos pavaldumui. Anot šiandienos sovietologų, vietinei nomenklatūrai bene vienintelis įmanomas būdas sustiprinti savo pozicijas centrinės valdžios atžvilgiu buvo posūkis nuo stambiosios pramonės „į žemės ūkį, automobilių transportą, gyvenamąją ir socialinę statybą“ (Grybkauskas 2011: 160). Galiausiai visiškoje A. Sniečkaus ir LKP žinioje iš ūkio sričių liko tik žemdirbystė, kaip mažai rentabili ir ekonomiškai rizikinga sritis (Antanaitis 1998: 42). Ne paskutinį vaidmenį čia atliko ir tai, kad Lietuvoje nėra gausu naudingų iškasenų, tad buvo „galima iš esmės neatsižvelgti į reikalavimą priartinti pramonę prie žaliavos šaltinių (Zaikauskas 1968: 22). Tad Lietuva, siekdama tam tikros nomenklatūrinės laisvės, iš kitų sovietinių respublikų palaipsniui išsiskyrė „santykiškai didžiausiu žemės ūkio sektoriumi bei intensyvia statybinių medžiagų pramonės plėtra“ (Grybkauskas 2011: 171). Natūralu, toks „TSRS (arba Maskvos) fermos“ (Grybkauskas 2011: 164) statusas itin paspartino žemės ūkio srities planavimo procesus, tarp jų ir gyvenviečių projektavimą bei statybą.

Esminė politinė gairė, įprasminanti rajoninio planavimo principais grindžiamą urbanizacijos modelį, tapo tikslas *likviduoti skirtumus tarp miesto ir kaimo*. Šis, marksistinė ideologija grindžiamas principas kartu su daugeliu kitų priemonių, kaip antai skirtumo tarp darbininkų ir valstiečių klasių panaikinimas, bet kokios privatinės nuosavybės likvidavimas, skirtumo tarp fizinio ir protinio darbo panaikinimas (Dilys 1963: 242), turėjo tariamai užtikrinti socialinę ekonominę lygybę bei „tarybinio kaimo perėjimą prie komunistinių visuomeninių santykių“ (Aksomitas 1963: 99). Politiniai tikslai įgavo ir materialias formas. Kuriant „materialinę-techninę komunizmo bazę (Blažienė 1965: 342–344) numatyta vystyti gamybinę bei gyvenamąją kaimo infrastruktūrą, plėsti elektrifikaciją ir gazifikaciją, gerinti buitines sąlygas ir pan. Remiantis šia ideologija kaimo gyvenvietėse turėjo būti gerinamos ir kultūros-švietimo sąlygos – statomos mokyklos, kultūros namai, netgi pradėta diegti „nauja darbo žmonių estetinio auklėjimo forma – kultūros universitetai“ (Banaitis 1960: 232). Kitaip tariant, politinėje vizijoje kolūkinis kaimas turėjo „pasipuošti gyvenvietėmis, kurios tenkintų visus kaimo žmonių kultūrinius ir buitinius poreikius“ (Kaimo... 1966: 1), na o kultūros namai, kaip vienas kertinių, tuomet vadinto kultūrinio aptarnavimo objektų, turėjo tapti savotiška reprezentacine bei ideologine šio proceso ašimi. Politinę šių įstaigų prasmę gana iliustratyviai atskleidžia socialistinio lenktyniavimo kriterijai kultūros srityje: „kultūros namai, bibliotekos ir kitos kultūrinės įstaigos savo darbą glaudžiai sieja su konkrečiais einamojo momento ir ūkiniais uždaviniais, nuolat stiprina ryšius su gyvenimu, kolūkine gamyba, kreipia ypatingą dėmesį į darbinį, internacionalinį bei estetinį masių auklėjimą, propaguoja mokslines-ateistines žinias“ (Lietuvos TSR MT ... 1964: 133). Tad akivaizdu, kad teorinis diskursas savotiškai sujungė modernistinio planavimo idėjas bei marksistinę ideologiją. Šią saveiką galime laikyti vienu iš kertinių socialistinio modernizmo epochos bruožų.

Visgi po šiais, iš pirmo žvilgsnio moderniais ir pozityviais, tikslais bei šūkais slėpėsi viena iš didžiausių Lietuvos kaimo tragedijų tiek socialiniu, tiek kraštovarkiniu požiūriu – tai kolūkiečių *perkėlimas iš vienkemių į gyvenvietes*, kuris turėjo „leisti ne tik žymiai išvystyti žemės ūkį, bet ir žymiai pagerinti kaimo gyventojų kultūrinį-buitinį aptarnavimą“ (Barzdžiukas 1962: 1). Šalia ekonominių skaičiavimų argumentuojant apie sklandesnę gamybinę procesą ir efektyvesnę kaimo technikos panaudojimą bei argumentų, kad „senoji Lietuvos gyvenviečių tinklo struktūra sieta su gamybos būdais, besiremiančiais privačios nuosavybės principais“ (Šešelgis, Miliūkštis 1960: 245), kurie Sovietų Sąjungoje iš esmės pakito,

čia būta ir akivaizdžios ideologijos. Vienkiemiai vaizduoti kaip „paskutinis sunkios praeities kaimo palikimas“ (Sniečkus 1973: 1) ar „buržuazinės santvarkos palikimas, kuris trukdo sparčiai vystyti žemės ūkio gamybą kolūkiuose ir valstybiniuose ūkiuose“ (Kaimo ... 1966: 4). „Valstiečių prisirišimas prie asmeninio žemės naudojimo“ (Mališauskas, Januškevičius 1965: 209) laikytas vienu iš ryškiausių socialistinio žemės ūkio stabdžių. Kolūkiečių ir tarybinių ūkių darbininkų kėlimasis iš vienkiemį į vadinamąsias „centralizuotas gyvenvietes“ ypač paspartėjo po 1966 m., kai Tarybų Sąjungos vyriausybės nutarimu vienkiemiai pradėdami nukėlinėti nuo melioruojamų žemių. Proceso mastą liudija tuometio LSSR pirmojo sekretoriaus A. Sniečkaus išdidus pastebėjimas, kad „per šį laikotarpį [t. y. nuo 1966 iki 1973 m. – aut. pastaba] naujai įsikūrė daugiau kaip 20 tūkstančių šeimų, anksčiau gyvenusių melioruojamuose plotuose“ (Sniečkus 1973: 1). Piką šis procesas pasiekė 1976–1979 m., vien per šiuos ketverius metus, oficialiais to meto duomenimis, buvo sunaikinti 33 132 vienkiemiai (Rupas 1981: 6). Tokiomis sąlygomis kultūros namai ir visa tariamai miestietiška, moderni gyvenvietės infrastruktūra turėjo tapti savotišku indikatoriumi, bylojančiu apie patrauklias sąlygas, kurios tariamai viliojo kaimo gyventojus iš vienkiemį keltis į gyvenvietes: „suinteresuotumą lems ne tiek gyvenviečių įrengimas ir apželdinimas, bet, visų pirma, kultūrinių-buitinių įstaigų statyba“ (Miškinis 1965: 18).

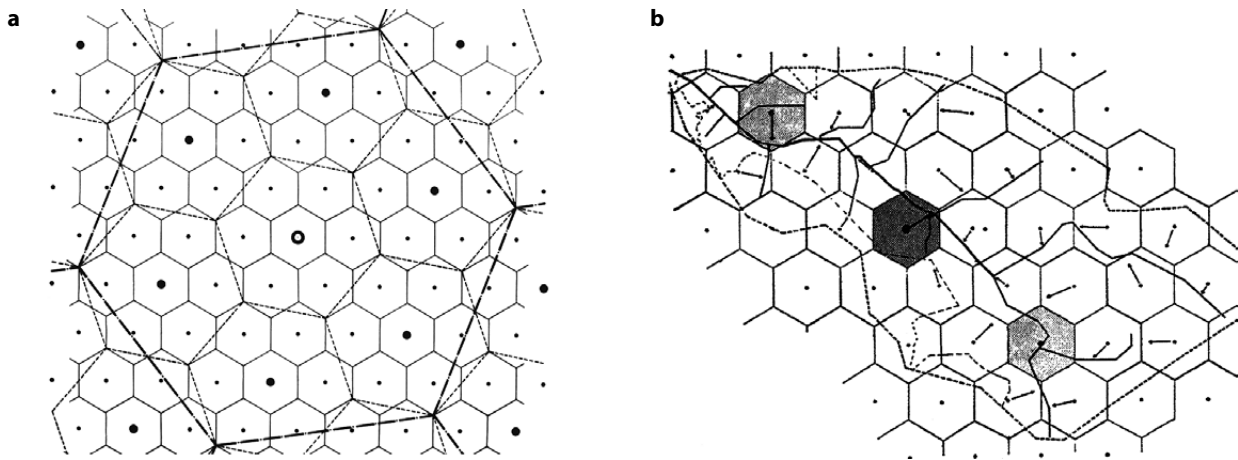
### **Kultūros namai bendrojoje rajoninio planavimo sistemoje**

Bene ryškiausias socialistinio modernizmo rezultatas urbanistinėje plotmėje – apie 1960 m. pradėti įgyvendinti rajoninio planavimo darbai, turėję sukurti „racionalų gamybinių centrų, gyvenviečių ir kultūrinės-buitinės paskirties objektų išdėstymą, siekiant racionalaus gyventojų pasiskirstymo perkeliant iš vienkiemį ir smulkių kaimo gyvenviečių į stambias“ (Valukonis 1960: 173–175). Kuriant urbanistinę Lietuvos TSR tinklą išsikristalizavo vietinių socialinių urbanistinių centrų, rajonų centrų ir tarprajoninių centrų koncepcija. Lietuvos teritorija buvo suskirstyta į regionus, rajonus bei teritorinius mikrorajonus ir jiems buvo būdingas kasdienis, periodinis ir epizodinis aptarnavimo pobūdis. Kaimo gyvenvietės suskirstytos į tarpkolūkinės, pagrindinės ir pagalbinės. Teritorinis mikrorajonas čia buvo suvokiamas kaip „labiau socialinio negu ekonominio-gamybinio pobūdžio teritorinis vienetas. Jo centre turėjo būti kasdienio naudojimo gyventojų aptarnavimo įstaigų kompleksas, kaimo Taryba, tarpkolūkinės įstaigos ir organizacijos. <...>

Kaimo gyventojų skaičius mikrorajone – nuo 3000 iki 6000 žmonių. Lietuvos teritorijoje buvo numatytas 231 teritorinis mikrorajonas“ (Zaikauskas 1968: 23). Taigi, Lietuvos TSR buvo suskirstyta į urbanistinį tinklą, nuauštant iš pagalbinių ir centrinių gyvenviečių bei mikrorajonų centrų.

Kartu su miestelių bei gyvenviečių tinklu bandyta kurti ir pakopinę buitinio aptarnavimo (kitaip dar vadinta „vietinio aptarnavimo centrų“) schemą. Remiantis prielaida, kad bereikalingai eikvojama energija ir laisvo laiko resursai įstaigos pasiekiamumui yra lemiamas veiksnys – buvo bandoma sukurti racionalią tinklinę įvairių įstaigų sistemą. Pagalbinėse gyvenvietėse buvo „numatyta statyti tik gyventojų kasdienius poreikius patenkinančias įstaigas, ūkio centrinėje gyvenvietėje – visas pagrindines kultūrinio-buitinio gyventojų aptarnavimo įstaigas: klubus, mokyklas, pirtis, parduotuves, valgyklas, medicinos punktus ir kt., mikrorajono centre – miestelyje, kultūrinio-buitinio aptarnavimo įstaigas, kurias neracionalu statyti ūkio centrinėje gyvenvietėje ir kurios aptarnautų visų mikrorajono gyventojų poreikius: ambulatorijas, vaistines, vidurines mokyklas ir kt.“ (Barzdžiukas 1962: 3). Kultūros namai šioje funkcinių tipų terpėje išsiskyrė savo ideologiniu reprezentaciniu pobūdžiu. Remiantis to meto statistikos duomenimis, sovietinės epochos pabaigoje klubų ir kultūros namų kaimo vietovėse būta kiek daugiau nei ikimokyklinių įstaigų (1046 ir 976) ir tik trečdaliu mažiau nei plačiausiai paplitusių bendrojo lavinimo mokyklų (1652) bei visuomeninio maitinimo įmonių (1553) (Tarybų Lietuvos ... 1988: 17).

Tokią rajoninio planavimo ir pakopinio buitinio aptarnavimo sistemą galime laikyti tam tikru amžiaus vidurio modernizmo ženklu, kurį Vakaruose įkūnijo K. Doksiadžio „totalinės architektūros“ principai (Doxiadis 1963: 145). Nors vienas iš rajoninio planavimo sistemos autorių – K. Šešelgis – minėjo, kad šie principai visų pirma perimti iš Sovietų Sąjungai draugiškos socialistinės Čekoslovakijos (Šešelgis 2000: 259), būtina atkreipti dėmesį, kad jie bemaž nesiskiria nuo procesų kitoje šaltojo karo barikadų pusėje. Modernistinio diskurso bendrybę itin iliustratyviai atspindi vizualinis urbanistinės plėtros schemų panašumas tarp 1963 m. Niujorke publikuotos K. Doksiadžio knygos „Architektūra permainų laikotarpiu“ (Doxiadis 1963) bei tais pačiais metais Pramonės projektavimo instituto atliktame „Lietuvos TSR gyvenviečių tinklo tyrime gyventojų aptarnavimo aspektu“ (Lietuvos TSR ... 1963: 85) pateiktos lentelės (1 pav.). Svarstant apie socialistinės ir modernistinės ideologijos sąveikas nederėtų pamiršti ir to, kad skirtumų tarp miesto ir kaimo panaikinimas taip pat implikavo ir Sovietų Sąjungoje populiarų, tačiau atskiroms modernizmo kryptims



**1 pav.** Urbanistinio planavimo schemų palyginimas: a) iš „Lietuvos TSR gyvenviečių tinklo tyrimo gyventojų aptarnavimo aspektu“, 1963 m.; b) Mussayib, Irakas, regioninio planavimo schema, autorius C. A. Doxiadis, 1963 m.

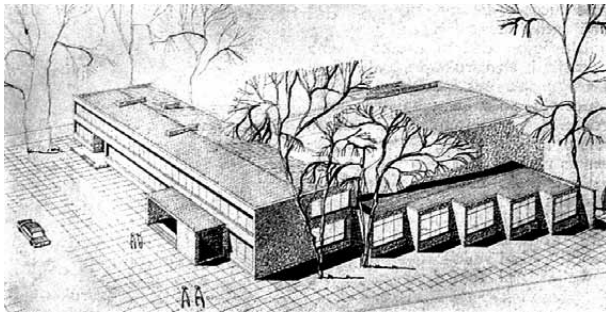
**Fig. 1.** Comparison of urban planning schemes: a) Model for Lithuanian regional planning scheme, 1963; b) The inner structure of the regional plan for Greater Mussayib in Iraq, C. A. Doxiadis, 1963

būdingą, miestų decentralizacijos idėją. Bemaž tolygus teritorijos padalinimas ne tik turėjo suformuoti prielaidas išnykti klasiniams skirtumams, tačiau taip pat tikėtasi, kad sumažinus gyventojų tankį bus gautas ekonominis efektas (efektyvesnis darbo vietos bei aptarnavimo pasiekiamumas) ir bus atgaivintas darbininko bei gamtos ryšys (Reiner, Wilson 1979: 57). Tad, remiantis Madrido dokumente išsakyta pozicija, kad siekiant identifikuoti XX a. palikimo kultūrinės reikšmės, vienas iš svarbiausių kriterijų yra „komparatyvistinė analizė, leidžianti analizuoti ir suvokti lyginamąją vertę“ (Intervention ... 2011: 30) – sovietinio modernizmo sąveikos su tarptautiniais modernizmo reiškiniiais yra vienas reikšmingiausių ir įdomiausių aspektų, siekiant kultūriškai įprasminti šią lietuviškojo modernistinio palikimo dalį.

1965 m., oficialiai baigus rajoninio planavimo darbus, buvo pradėtas kitas etapas – *gyvenviečių ir gamybinių centrų suplanavimas*, kurio pagrindinis tikslas buvo sudaryti „rajonų kultūrinės ir buitinės paskirties pastatų išdėstymo schemas, numatyti vietą mokykloms, kultūros namams, sveikatos apsaugos, prekybos ir kitoms įstaigoms“ (Bagdonas 1970: 5). Procesą planuota įvykdyti iki 1970 m. (Padvarskas 1968: 8), vėliau terminas kiek atidėtas ir oficialiai baigtas 1972 m. (Sniečkus 1973: 1). Akivaizdu, kad apie 2500 gyvenviečių suplanavimas per penkerius metus turėjo remtis ne tik gausiomis projektuotojų pajėgomis, tačiau ir gana schematiškais sprendimais. Įvairiopa siekiant spartinti planavimą buvo netgi „atsisakyta senos praktikos – kurti pavienes gyvenvietes ir imta planuoti jas ištaisais rajonais“ (Bagdonas 1970: 4). Tačiau, kaip ir Vakaruose, taip ir Sovietų Sąjungoje toks pernelyg

schematiškas požiūris į urbanistiką vedė prie gana abejotinų rezultatų. Nenuostabu, kad netrukus tapo aišku, jog masinis gyvenviečių tinklo projektavimas rėmėsi gana lėkštais apskaičiavimais, o pati schema menkai pasiteisino: „ankščiau numatytos, o kai kur ir sukurtos papildomos gyvenvietės, sustambinus gamybą, pasirodė nereikšmingos, o ėmus jungti ūkius ir didinti jų žemės masyvus, neteko pirmąkart reikšmės ir dalis centrinių gyvenviečių“ (Aksomitas 1975: 4).

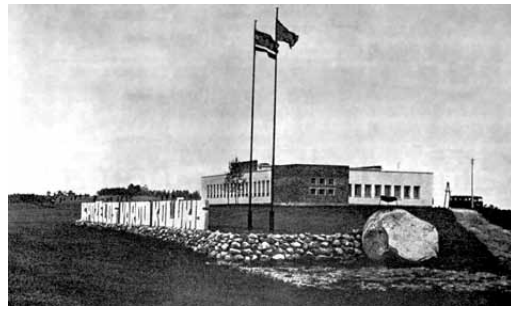
Kokybinė prasme ne ką solidesni rezultatai matomi ir architektūriniuose sprendiniuose, kurie vėlgi orientuoti į kiekybę. Antai 1968 m. LTSR kultūros ministro pavaduotojo V. Jakelaičio duomenimis, kaime veikė apie tūkstantis kultūros namų, o per artimiausią penkmetį planuojama dar pusšesto šimto naujų (Kaimo kultūros ... 1968: 46). Urbanistine prasme šie statiniai buvo neabejotinai siejami su individualia architektūrine gyvenvietės raiška ir kartu su kitais visuomeniniais pastatais turėjo „sudaryti pagrindinį gyvenvietės fasadą, jos veidą“ (Bielinskis *et al.* 1964: 17). Socialine prasme šie objektai kultūrinio ir buitinio aptarnavimo sistemoje turėjo tapti savotišku kaimo kultūros židiniu, „suteikti žmogui kultūringesnį gyvenimą“ (Vasinauskas 1969: 13). Visgi, nepaisant neabejotinos reikšmės, vertinant architektūrinę kultūros namų raišką tenka pripažinti, kad ankstyvojo sovietinio modernizmo metais projektai daugeliu atvejų buvo tipiniai. Netgi eksperimentinėje gyvenvietėje Dainava, kuri buvo vienu iš septintojo dešimtmečio kaimo modernizacijos flagmanų ir gavo teisę individualiam kultūros namų projektui (arch. Irena Macijauskienė, 2 pav.), statinys ne ką įmantresnis nei stačiakampės dėžutės. Beje, vėliau šis projektas ne kartą kartotas.



**2 pav.** Leonopolio tarybinio ūkio (dab. Dainava) kultūros namų su 320 vietų sale individualus projektas, arch. I. Macijauskienė, 1969 m.

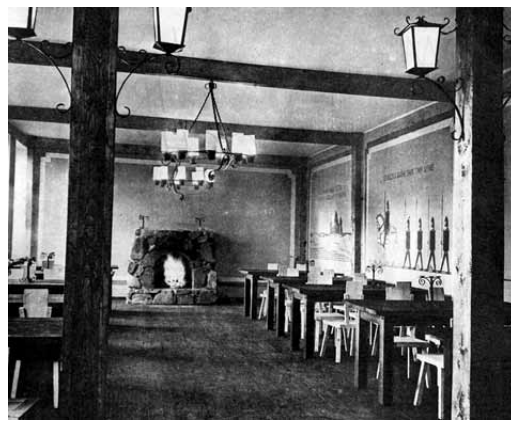
**Fig. 2.** Individual project of Leonopolis State Farm (now Dainava) House of Culture with 320 seats, arch. I. Macijauskienė, 1969

Negalėta pasigirti ir medžiagų bei statybos kokybe. Antai, apibendrinus keturių rajonų – Šilutės, Šilalės, Zarasų ir Vilkaviškio – duomenis apie kultūros namų būklę, teko pripažinti, kad labai gerai ir vidutiniškai įvertinti 38 kultūros namai, o vidutiniškai ir blogai – 104 (Grušas 1968: 51). Tad nors projektuotojai ir netgi nomenklatūros atstovai puikiai suprato, kad gyvenvietės „pagražėtų, jei gautume įvairesnių langų, durų, apdailos medžiagų“ (Barzdžiukas 1969: 11), tačiau realybėje net iš aukščiausių tribūnų tekdavo pripažinti, kad kaimo statybai trūksta netgi dekoratyvinių plytų: „negalima laikyti normaliu tą faktą, kad miestuose vienur kitur išauga daugiaaukščiai namai vien iš raudonų plytų, o kaime jų trūksta namų fasadams puošti“ (Sniečkus 1973: 3). Tokie atvejai, kai taikant tipinius projektus vietai, pastato išorės ar vidaus apdailai panaudojamos įvairesnės medžiagos, negu numatyta tipiniuose projektuose: spalvotas tinkas, apdailos plytos (Bubelis 1969: 20) – buvo greičiau išimtis nei taisyklė. Ši problema būdavo sėkmingiau sprendžiama tik tais atvejais, kai vietinė kolūkio valdžia pasižymėdavo ypatingais sugebėjimais veikti. Antai buvusios „Šešupės“ kolūkio gyvenvietės (dab. Netičkampis, Marijampolės raj.), kuri 1967 m. buvo pristatyta visos Sąjungos geriausiai pastatytų ir sutvarkytų kaimo gyvenviečių apžiūroje, sėkmė buvo neatskiriama nuo „kolūkio valdybos primininko drg. Miežlaiškio, kurio vadovaujamas kolūkis žinomas respublikoje ne tik kaip vienas pirmųjų pradėjęs rimtai statyti gyvenvietę, bet ir kaip vienas geriausių pagal gamybinius rodiklius“ (Barzdžiukas 1967: 5) (3 pav.). Tiesa, tokie praturtėję kolūkiai, neturėdami galimybės statyti pagal individualius projektus, o tik dailindami tipinius projektus, greičiau pateikdavo ne kokybiškos modernistinės architektūros pavydžių, o tam metui būdingų kičo apraiškų (4 pav.).



**3 pav.** Netičkampio kultūros namai, 1968 m.

**Fig. 3.** The House of Culture in Netičkampis, 1968



**4 pav.** Kapsuko (dab. Marijampolės) rajono, „Naujo gyvenimo“ kolūkio (dab. Igliskėlių) kultūros namų svetainė, arch. J. Butkevičius, 1971 m.

**Fig. 4.** Kapsukas (now Marijampolė) region, collective farm „New life“ (now Igliskėliai), reception room of House of Culture, arch. J. Butkevičius, 1971

Tad kaimo modernizacijos modelis, siekiant kaime sukurti sąlygas, artimas miestui, ne tik buitiniu, bet ir kultūriniu požiūriu, nebuvo toks sklandus, kaip to būtų norėję teoretikai bei ideologai. Galima sakyti, kad būta netgi tam tikro tarpinstitucinio nesusišnekėjimo. Antai LTSR kaimo statybos ministerijoje kultūros objektų statyba neminama prie prioritetinių uždavinių. Anot ministerijos valdininkų, didžiausias dėmesys skiriamas ne kultūrinės ar buitinės funkcijos objektams, bet vadinamajai „gamybinei“ (fermos ir pan.), gyvenamajai statybai bei mokykloms (Kuo buvo ... 1968: 10). Kaimo pramonė akivaizdžiai pasuko industrializacijos keliu, o gyvenamosios architektūros klausimams Lietuvos SSR Architektų sąjunga skyrė nemažai dėmesio, skelbiami konkursai dėl geriausio kaimiškų gyvenamųjų namų projekto, kuriami vis nauji tipiniai projektai. Tad šiuo etapu, nepaisant garsių ideologinių šūkių, kultūros namai, kaip ir kiti kultūrinio bei buitinio aptarnavimo srities objektai, neretai likdavo vos ne proceso paraštėse. Apie tai byloja ir to meto statistiniai

duomenys, liudijantys, kad kultūriniam ir buitiniam aptarnavimui neskirta nė pusės to, kas buvo teoriškai suplanuota: „pastaraisiais metais kaime negamybinei statybai tenka tik dešimtadalis statybai skiriamų fondų, o mieste tam išeina trečdalis. Be to, kaimo negamybinėje statyboje didžiausioji fondo dalis atitenka gyvenamiesiems namams. <...> Pastarajame dešimtmetyje 88 proc. negamybinės statybos fondų teko gyvenamajai architektūrai, septyni procentai – kultūriniam-buitiniams pastatams ir tik penki procentai gyvenviečių tvarkymui ir inžineriniams įrenginiams <...> tokiomis sąlygomis kaimas <...> ko gero, dargi tolsta nuo miesto“ (Dragūnas 1970: 1).

Bandant apibendrintai įvertinti politinę kultūros pastatų reikšmę ankstyvosios sovietinės modernizacijos laikotarpiu, tenka pripažinti, kad čia būta itin daug politizuoto socialinio teatro. Viena vertus, tiek planinėje, tiek ideologinėje sistemoje kultūros objektų steigimas buvo vienas iš svarbiausių sprendimų, siekiant priartinti kaimą prie miesto. Tačiau kita vertus, galbūt dėl jau minėtos dėmesio ir lėšų stokos, tad natūralu – ir itin supaprastintos, neišraiškingos architektūros (5 pav.), o galbūt ir dėl pernelyg ideologizuotos veiklos principų mažesniuose miesteliuose paskubomis sukurti kultūros namai neretai buvo menkai gyvybingi: „naujai pastatytų kaimo kultūros namų žiūrovų salių užimtumas per savaitę – keletas valandų“ (Kynas 1974: 31).

Apie bene vienintelę išėitį iš susidariusios situacijos – projektų individualėjimą teoriniame lygmenyje – plačiau kalbėti pradeda apie 1970 m. Nors žurnalų puslapiuose kaip reprezentatyvūs pavyzdžiai vis dar pristatomi tipiniai projektai (Janušonis 1970: 23), o iš ministerijų (pvz., Kaimo statybos) tribūnų skamba reikalavimai ir toliau sparčiai industrinti kaimo statybą (Šileika 1975: 16), tarp profesionalų vis drąsiau reiškiamą nuomonę apie individualių projektų būtinybę. Konstatuojama, kad bandymas remiantis tipiniais,

miestui būdingais sprendimais kaime patrauklios architektūrinės aplinkos negalima sukurti (Bielinskis, Stanevičius 1969). Vis plačiau kalbama ir apie didesnę medžiagų įvairovę: „apdailai labai tiks vietinės statybinės medžiagos, visų pirma, akmuo, medis, keramika“ (Zaslavskaja 1976: 11), atkreipiamas dėmesys į infrastruktūros, netgi apželdinimo klausimus. Į architektūrinį diskursą įtraukiama skulptūra bei taikomoji dailė (6 pav.): „gyvenvietės centro išraiškingumą galima sukurti ne tik parenkant jam tinkamą vietą, gražią aplinką, bet ir sumaniai ieškant gamtos, skulptūros, architektūros ir net tapybos sintezės“ (Barzdžiukas 1973: 9). Tad aštuntojo dešimtmečio pradžioje jau galima kalbėti apie aklos modernizacijos pabaigą. Žvelgiant architektūrinio požiūriu – buvo žengta į vėlyvojo modernizmo/regionalizmo etapą, kai Lietuvoje buvo sukurti tokie projektai kaip Juknaičiai, kurie 1988 m. Lietuvai laimėjo antrąjį urbanistinį Lenino apdovanojimą už „TSKP XXV suvažiavimo tarybinio ūkio gyvenvietės architektūrą“ (Firkovičius 1988: 4). Beje, būtent šiame 1976 m. vykusiame suvažiavime vienas iš iškeltų politinių uždavinių buvo: „liaudies tradicijų panaudojimas gyvenviečių išraiškos individualumui bei savitumui pasiekti“ (Borisovičius 1979: 3). Tiesa, čia taip pat reikia atkreipti dėmesį, kad apie 1975 m. baigėsi masinės kultūros namų statybos epocha: 1971–1975 atiduota naudoti 134 kultūros namai ir klubai, o 1976–1980 tik 44 (Tarybų Lietuvos ... 1987: 5). Tad natūralu, naujai išylančių objektų projektus buvo galima parengti kruopščiau, skirti didesnę dėmesį tinkamam jų įgyvendinimui.

## Išvados

1. Nors, žvelgiant iš šios dienos pozicijų, schematiški socialistinio kaimo modernizavimo planavimo principai vargu ar galėjo atnešti kitokius rezultatus nei jau sovietmečiu puikiai suvokta monotonija, tačiau tuo pat metu reikia pripažinti, kad pats proce-



**5 pav.** Šilalės raj. K. Požėlos kolūkio (dab. Kaltinėnai?) kultūros namai, 1968 m.

**Fig. 5.** House of Culture in „K. Požėla“ collective farm (now Kaltinėnai?), Šilalė region, 1968



**6 pav.** Duokiškio (Rokiškio raj.) kultūros namų dekoratyvinis pano, dail. V. Gurskis, 1974 m.

**Fig. 6.** The decorative pano of House of Culture in Duokiškis (Rokiškis region), artist V. Gurskis, 1974

sas nusipelno architektūros istorikų dėmesio kaip įdomus modernistinis eksperimentas. Tad, vertinant to meto moderniosios architektūros pasiekimus, itin svarbu neapsiriboti didžiuosiuose miestuose vykusiais reiškiniais. Galima drąsiai teigti, kad kaimo gyvenvietėse ir mažuosiuose miesteliuose vykę procesai yra ne ką mažiau įdomūs ir svarbūs siekiant aiškiai suvokti lietuviškojo modernizmo palikimą.

2. Sparti Lietuvos kaimo modernizacija prasidėjo atliepdama visos Sąjungos politines tendencijas, marksistinę ideologiją bei vedina vietinės nomenklatūros interesų – žemės ūkis buvo bene vienintelė ūkio šaka, iš dalies išvengusi tuo metu Sovietų Sąjungoje vykusios valdžios centralizacijos pasekmių. Remiantis oficialioje retorikoje įvardintu siekiu racionaliai paskirstyti Respublikos darbo išteklius – Lietuvos teritorija įgavo tam tikro tinklo, susidedančio iš regionų, rajonų ir teritorinių mikrorajonų, pavidalą. Įdomu, kad ši politiškai motyvuota sistema ne tik siejosi su tarptautiniais modernizmo procesais, bet buvo vienalaikė su C. Doksiadžio „totalios architektūros principais“, išdėstytais 1963 m.
3. Nepaisant tarptautinio modernizmo apraiškų, Lietuvos kaimo modernizacija sietina ir su itin skaudžiomis sovietinės ideologijos pasekmėmis – masiniu gyventojų kėlimu iš vienkiamų į kolūkinės gyvenvietes. Taip sparti kultūrinių ir buitinių įstaigų plėtra tapo savotiška oficialia paradine šio proceso kauke, o menkai naudojami, gana skurdžios išvaizdos, tačiau vietų skaičiumi atitinkantys sistemos reikalavimus kultūros namai – bene ryškiausia kaimo modernizacijos ideologiškumo iliustracija. Situacija pradėjo keistis tik aštuntajame dešimtmetyje, kai ekonomiškai sėkmingiau besivystę ūkiai sukūrė reprezentacines gyvenvietes.
4. Apibendrinant aptartus reiškinius itin svarbu pabrėžti, kad modernistiniai principai buvo glaudžiai persipynę su ideologiniais tikslais. Tad kalbėdami apie sovietinį Lietuvos modernizmą bei jo apraiškas, taip pat turime kalbėti ir apie politinę sistemą, oficialią jos ideologiją, respublikinės nomenklatūros kovas su centrine valdžia ir kitus ekonominius bei politinius priežastingumus. Toks požiūris paneigia neretą nuomonę, kad su sovietinės ideologijos apraiškomis turėtume sieti išimtinai stalinistinę epochą. Socialistinis modernizmas taip pat nusipelno atidaus ir kritiško architektūrinių procesų bei ideologijos sąveikų įvertinimo.

## Literatūra

- Aksomitas, A. 1975. Didis tarybų vaidmuo statant mūsų miestus ir kaimus, *Statyba ir architektūra* 3: 3–5.
- Aksomitas, A. 1963. Svarbūs kaimo statybos uždaviniai, *Liaudies ūkis* 4: 99–102.
- Antanaitis, K. 1998. *Lietuviškoji sovietinė nomenklatūra*. Kaunas: VDU leidykla.
- Bagdonas, A. 1970. Kaimas projektuojamas naujaip, *Statyba ir architektūra* 3: 4–7.
- Bagdonas, A.; Stanevičius, S. 1977. Mūsų kaimas išauga savąjį rūbą. Koks gi bus naujasis? *Statyba ir architektūra* 1: 12–14.
- Banaitis, J. 1960. Klesti Tarybų Lietuvos kultūra, *Liaudies ūkis* 7–8: 231–236.
- Barzdžiukas, B. 1967. Geriausios kaimo gyvenvietės, *Statyba ir architektūra* 8: 4–6.
- Barzdžiukas, B. 1973. Gyvenvietės centrai teiktini saviti bruožai, *Statyba ir architektūra* 9: 7–10.
- Barzdžiukas, B. 1962. Ką parodė rajoninis planavimas, *Statyba ir architektūra* 6: 1–4.
- Barzdžiukas, B. 1969. Žemdirbiams – užbaigtus projektus, *Statyba ir architektūra* 10: 10–11.
- Bielinskis, F.; Raginis, V.; Stanevičius, S. 1964. Naujų kaimo gyvenviečių racionalaus projektavimo pagrindai, *Statyba ir architektūra* 12: 15–18.
- Bielinskis, F.; Stanevičius, S. 1969. Ko moko liaudies architektūra, *Kultūros barai* 9: 6–9.
- Blažienė, A. 1965. Kultūrinių-buitinių skirtumų tarp miesto ir kaimo nykimas, *Liaudies ūkis* 11: 342–344.
- Borisovičius, P. 1979. *Lietuvos TSR perspektyvinių kaimo gyvenviečių visuomeninių centrų užstatymas*. Vilnius: LIMTI.
- Bubelis, P. 1969. Visuomeniniai pastatai turi būti gražūs, *Statyba ir architektūra* 10: 19–20.
- Doxiadis, C. A. 1963. *Architecture in transition*. New York: Oxford University Press.
- Dilyš, P. 1963. Skirtumo tarp miesto ir kaimo panaikinimo klausimu, *Liaudies ūkis* 8: 242–245.
- Dragūnas, J. 1970. Papuošime kaimą gražiomis gyvenvietėmis, *Statyba ir architektūra* 6: 1–6.
- Drėmaitė, M.; Petrulis, V.; Tutlytė, J. 2012. *Architektūra sovietinėje Lietuvoje*. Vilnius: VDA leidykla.
- Firkovičius, L. 1988. Kai idealizmas randa kelią į tikrovę, *Kultūros barai* 6: 4–7.
- Grybkauskas, S. 2011. *Sovietinė nomenklatūra ir pramonė Lietuvoje: 1965–1985 metai*. Vilnius: LII leidykla.
- Intervention Approaches in the 20th Century Architectural Heritage: International Conference CAH20thC. Madrid Document 2011*. 2011. Madrid: Ministerio de Cultura.
- Grušas, B. 1968. Paprasčiau, bet savitai, iš *Kultūros barai* 5: 51–53.
- Yaneva, A. 2012. *Mapping controversies in architecture*. Farnham: Ashgate Publishing.
- Janušonis, B. 1970. Tipiniai pastatai kaimui, *Statyba ir architektūra* 1: 23.
- Kaimo kultūros namai: pokalbis prie apskritojo stalo. 1968, iš *Kultūros barai* 11: 43–46.
- Kaimo statybininkų forumas. 1966, *Statyba ir architektūra* 2: 1–5.



- Kynas, A. 1974. Kultūros namai – grožio įstaiga, *Kultūros barai* 7: 30–32.
- Kuo buvo žymūs jubiliejiniai metai? Ko sieksite naujaisiais? 1968. *Statyba ir architektūra* 1: 10–14.
- Landsbergis-Žemkalnis, V. 1928. *Liaudies namų uždaviniai*. Kaunas: Spindulys.
- Lietuva 1940–1990: okupuotos Lietuvos istorija*. 2005. Sud. A. Anušauskas et al. Vilnius: Lietuvos gyventojų genocido ir rezistencijos centras.
- Lietuvos kultūra sovietinės ideologijos nelaisvėje 1940–1990: dokumentų rinkinys*. 2005. Sud. J. R. Bagušauskas, A. Streikus. Vilnius: Lietuvos gyventojų genocido ir rezistencijos centras.
- Lietuvos TSR gyvenviečių tinklo tyrimas gyventojų aptarnavimo aspektu*. 1963. KAA<sup>1</sup>, f. R–1705, ap. 2. b.115.
- Lietuvos TSR MT ir Lietuvos respublikinės profesinių sąjungų tarybos nutarimas „Dėl Lietuvos TSR miestų, gyvenviečių, rajonų ir apylinkių Tarybų socialistinio lenktyniavimo sąlygų tvirtinimo“, 1964, iš *Lietuvos TSR Aukščiausiosios Tarybos ir Vyriausybės žinios* 6: 121–141.
- Lukšionytė-Tolvaišienė, N. 2001. *Gubernijos laikotarpis Kauno architektūroje: svarbiausi pastatai ir jų kūrėjai (1843–1915)*. Kaunas: VDU leidykla.
- Lukšionytė-Tolvaišienė, N. 2000. *Istorizmas ir modernas Vilniaus architektūroje*. Vilnius: VDA leidykla.
- Mališauskas, V.; Januškevičius, V. 1965. Socialistinio žemės ūkio laimėjimai, *Liaudies ūkis* 7–8: 209–211.
- Miškinis, A. 1965. Žemės ūkio gyvenviečių projektavimo problemos, *Statyba ir architektūra* 5: 17–20.
- Operos rūmų statytojams. Draugo A. Barkausko kalba, 1974, *Literatūra ir menas* 51: 2.
- Padvarskas, J. 1968. Žemės ūkio statybos projektavimo institutas, *Statyba ir architektūra* 8: 8–9.
- Parfionov, L. 2009. *Namedni: nasha era 1961–1970*. Moskva: KoLibri.
- Petrulis, V. 2012. *Darbo rūmai Kaune* [interaktyvus], [žiūrėta 2011-11-12]. Prieiga per internetą: <http://www.autc.lt/public/HeritageObject.aspx?id=928>
- Reiner, T. A.; Wilson, R. H. 1979. Planning and Decision-Making in the Soviet City: Rent, Land and Urban Form, in *The Socialist City: Spatial Structure and Urban Policy*. Ed. by R. A. French, I. E. I. Hamilton. Chichester, New York, Brisbane, Toronto: John Wiley & Sons.
- Rupas, V. 1981. *Sovershenstvovanie zastrojki selskikh posiolkov Litovskoj SSR*. Vilnius: LitNIINTI.
- Sniečkus, A. 1973. Žemdirbiams patogias ir patrauklias gyvenvietes, *Statyba ir architektūra* 9: 1–3.
- Šešelgis, K.; Miliūkštis, V. 1960. Lietuvos TSR miestų tinklo dėsningas vystymas, iš *Lietuvos TSR architektūros klausimai* 1: 245–261.
- Šešelgis, K. 2000. *Gyvenimas. Mokslo darbai*. Vilnius: Technika.
- Šileika, V. 1975. Kas šiomet naujo kaimo statybose, *Statyba ir architektūra* 2: 16–17.
- Tarybų Lietuvos agropromoninis kompleksas: trumpas statistikos rinkinys*. 1988. Vilnius: Mintis.
- Tarybų Lietuvos kultūra: trumpas statistikos rinkinys*. 1987. Vilnius: Mintis.
- Valukonis, K. 1960. Dėl žemės ūkio rajoninio planavimo, *Liaudies ūkis* 1: 173–175.
- Vasinauskas, P. 1969. Gyvenvietė ir kaimo industrializacija, *Kultūros barai* 9: 11–13.
- Vielius, V. 1961. Rajoninių gyvenviečių skverai, *Statyba ir architektūra* 5: 16–18.
- Zadušauskas, L.; Zvolinskas, H. 1966. LTSR miestų vystymo perspektyvos, *Statyba ir architektūra* 5: 7–8.
- Zaikauskas, B. 1968. Gamybinių jėgų išdėstymas ir miestų vystymas, *Statyba ir architektūra* 2: 22–23.
- Zaslavskaja, T. 1976. Mūsų kaimas išauga savąjį rūbą. Koks gi bus naujasis? *Statyba ir architektūra* 11: 11–12.

## CULTURAL CENTRES AS AN ELEMENT OF SOCIALIST MODERNIZATION OF VILLAGE AREAS IN LITHUANIA

V. Petrulis

**Abstract.** The article analyses the building boom of Houses of Culture in Lithuanian SSR during the time of socialist modernism. The object of the paper is being analyzed with an attempt to reveal the tight relation between political, economic and architectural spheres. First of all research concentrates on questions of Soviet ideological and economic interests and the result of these interests – a regional planning scheme of Lithuania, which has been implemented through the principles of modernism, and especially Constantine’s Doxiadis idea of “total architecture”. Then the text analyses how these principles of mid-century modernism have been transferred through the prism of ideology and, in Lithuanian case, led to very painful social consequences - massive displacing of individual homesteads and transferring the inhabitants to the newly created settlements. The House of Culture is presented as the representative face of these political-economic objectives of rural modernization. The article also makes a suggestion that these objects are an interesting and important part of modernist legacy of Lithuania, perfectly reflecting interconnections between international modernism and the ideology of the Soviets under the circumstances of local provincial life.

**Keywords:** house of culture, regional planning, system of cultural-domestic service, socialist modernism, heritage

### VAIDAS PETRULIS

Doctor of the Humanities, Kaunas University of Technology, Institute of Architecture and Construction., Tūnelio g. 60, 44405 Kaunas, Lithuania. E-mail: [vaidas.petrulis@ktu.lt](mailto:vaidas.petrulis@ktu.lt)

Senior research worker, Institute of Architecture and Construction of Kaunas University of Technology (Center of History and Heritage of Architecture). Publications: author of over 10 research papers and conference presentations on Soviet and interwar Lithuanian architecture and architects. Member of ICOMOS and DOCOMOMO. Teaching: History of Modern Architecture. Research interests: history and theory of the 20th cent. architecture, heritage of modernism, soviet culture.

<sup>1</sup> KAA – Kauno apskrities archyvas