

ALYTAUS MIESTO ARCHITEKTŪRA PRIEŠKARIU

Algimantas Mačiulis

*Architektūros katedra, Vilniaus dailės akademija,
Maironio g. 6, 01124 Vilnius, Lietuva
El. paštas algmaciulis@yahoo.com*

Įteikta 2010 03 29

Santrauka. Straipsnyje aptariama Alytaus miesto architektūra prieškariu, istorinės aplinkybės, kai miestas, pradėjęs kurtis dešiniajame Nemuno krante, menkai plėtojosi (I-as Alytus), o miesto branduolys, jo centras susiformavo upės kairiajame krante (II-as Alytus). Prieškariu II-me Alytuje šalia senamiesčio kūrėsi nauji rajonai – Naujamiestis, Kurortas. 1930–1940 m. – Alytaus augimo dešimtmetis, miestas plėtėsi ir vystėsi kaip vasarvietė. Pažymėtina Alytaus apskrities ir miesto vyriausiojo inžinieriaus, architekto Vytauto Trečioko veikla, jo prieškariu projektuoti visuomeniniai ir privatūs gyvenamieji namai, tarp jų moderni Alytaus pradinė mokykla Nr. 4 Birutės g. 26.

Reikšminiai žodžiai: miesto planinė erdvinė sistema, mišri plano struktūra, miesto įvaizdis, miesto ir gamtos ryšys.

Įvadas

Nagrinėjant Alytaus miesto architektūrą prieškariu, tikslinga nors trumpai pateikti miesto urbanistinę raidą, šiek tiek istorijos faktų. Alytaus miestelis dokumentuose paminėtas 1387 m. Miestas pradžioje kūrėsi dešiniajame Nemuno krante (I-as Alytus). Čia ties santaka su Alytupiu ant vadinamojo Vienuolyno kalno piliakalnyje stovėjo medinė pilis (XIV a. antroji pusė – XV a. pradžia). 1524 m. pastatyta pirmoji bažnyčia, pradžioje buvusios vos kelios gatvės. Nuo XV a. pab. miestas pradėjo plisti ir kairiajame Nemuno krante (II-as Alytus). XVI a. pirmoje pusėje pradeda formotis miesto planinė erdvinė sistema, miesto plano struktūra įgauna netaisyklingą formą. Kuriasi keli senojo miesto centrai: I-me Alytuje – išplatintos gatvės pavidalo aikštė su senąja bažnyčia, kurios vietoje vėliau 1818 m. pastatyta vėlyvojo klasicizmo mūrinė Šv. Liudviko bažnyčia (1931 m. pagal architekto Vaclovo Michnevičiaus projektą atlikta rekonstrukcija); II-me Alytuje – trikampė aikštė ir medinė Šv. Angelų Sargų bažnyčia, pastatyta senosios bažnyčios vietoje 1830 m. (išplėsta 1905 m.). XVI a. pagausėjo amatininkų, pagyvėjo prekyba. 1581 m. miestas gavo

Magdeburgo teises. 1589 m. Alytus tapo ekonomijos miestu. 1595 m. veikė parapiinė mokykla.

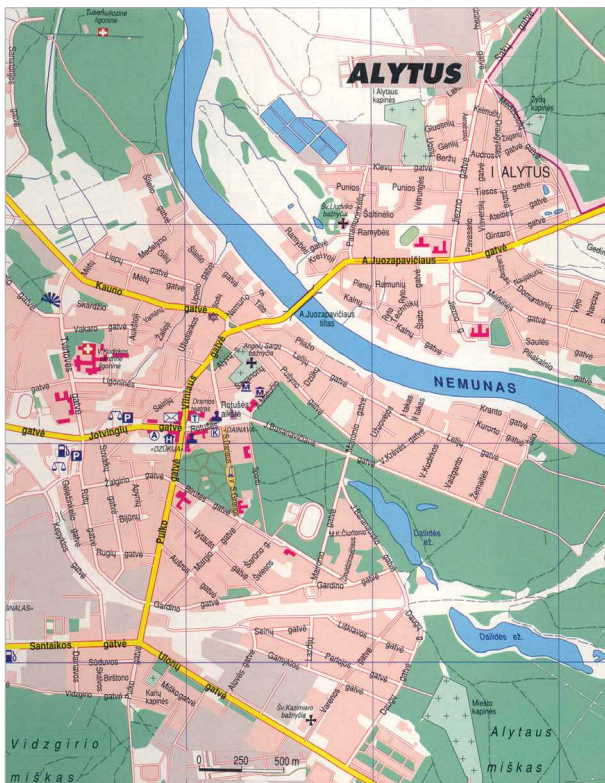
XVII a. miestą naikino gaisrai, ypač nukentėjo per Šiaurės karą. XVII a. Alytus pradėjo atsigauti. Nuo 1795 m. I-as Alytus priklausė Rusijos imperijai, o II-as Alytus, esantis Suvalkų pusėje – 1795–1807 m. įėjo į Prūsijos karalystės provinciją, Naująją Rytų Prūsiją. 1807–1815 m. visas miestas priklausė Varšuvos kunigaikštystei, o 1815–1915 m. Lenkijos karalystei, buvusiai Rusijos imperijos sudėtyje, jos autonominiam vienetui. 1812 m. Alytų nusiaubė Napoleono prancūzų kariuomenė. XIX a. antroje pusėje Alytus neteko miesto teisių, buvo paverstas Rusijos imperijos trečios eilės tvirtove. 1834 m. įsteigta pirmoji Alytaus ligoninė. Per Alytų nutiesti plentai į Kalvariją, Daugus, geležinkelis į Varėną ir Suvalkus. 1898 m. pastatytos kareivinės (Miškinis 2001).

Susiklosčius istorinėms aplinkybėms, Alytus pradėjęs kurtis dešiniajame Nemuno krante, menkai plėtojosi ir miesto branduolys, jo centras susiformavo kairiajame upės krante, dabartiniame II-me Alytuje, architektūriniu bei urbanistiniu požiūriu vertingiausioje miesto dalyje (1 pav.).

Alytus XX a. pradžioje

Prieškariu Alytuje gyveno apie 10 tūkstančių gyventojų (palyginimui: 1886 m. – 926 gyventojai, 1897 m. – 3445 (iš jų I-me Alytuje – 1435, II-me Alytuje – 2010), 1923 m. – 6322, 1931 m. – 7124, 1940 m. – 9207, 1974 m. – 40 200, 2001 m. – 72 300 gyventojų), tai buvo nedidelis miestas, labiau primenantis kurortą, skoningai tvarkomas. Kurortinio tipo gyvenvietei kurtis įtakos turėjo puikios gamtinės sąlygos. Alytus asocijuojasi su jį supančiais gamtos vaizdais: pušynais, Nemunu, jo tapybiškais krantais. Nemunas miesto akivaizdoje daro didelę kilpą, gaubdamas Vizgirio mišką. Čia galima pajusti tiesioginį gamtos ryšį, gamtos artumą: Vizgirio miškas iš pietų pusės natūraliai nusidriekia iki pat miesto centro, pastatai skęsta pušyne, žalumoje ir mieste gyvenantieji žmonės jaučia natūralios gamtos artumą.

1915 m. Alytus tapo apskrities miestu, 1918–1919 m. atgavo miesto teises. Pirmojo pasaulinio karo metu veikė nedidelė ligoninė, po karo – apskrities ligoninė. 1919 m. įsteigta pirmoji lietuviška mokykla, išaugusi į Alytaus gimnaziją. 1918 m. gruodžio mėn. į Alytų atkeltas Lietuvos kariuomenės pirmasis pulkas, kuris



1 pav. Alytaus miesto planas (esama padėtis)

Fig. 1. Plan of Alytus (current situation)

1919 m. vasario 12–15 d. kovėsi su bolševikais. Vasario 13 d. ant tilto žuvo Lietuvos kariuomenės pulko vadas Antanas Juozapavičius. 1926 m. į Alytų atkeltas antrasis ulonų pulkas.

Nepriklausomybės metais Alytus garsėjo miškoparku miesto centre, įkurtu 1927 m. Pirmąjį ažuolą 1927 m. pasodino Kipras Petrauskas. Parke įrengtas modernių architektūrinių formų fontanas su rozariumu. Šalia pušų auga naujai pasodinti ažuoliukai, akacijos, alėjas apšviesdavo originalūs žibintai. Miesto sode sekmadieniais estradoje ar pavėsinėje grodavo dūdų orkestras.

Šalia miesto sodo S. Dariaus ir S. Girėno g. 1928 m. vasario 16 d. pastatytas Laisvės paminklas, kurį sukūrė skulptorius Antanas Aleksandravičius (1885–1970). Pjėdralo apatinė dalis, primenanti Gedimino stulpus, turėjo 4 nišas bareljefams. Pagrindinėje aukštoje paminklo dalyje dominavo per visą aukštį kardo atvaizdas. Paminklą vainikavo Nikės statula – trimituojantis angelas su sparnais. Dalis aikštės buvo išgrįsta neįprastomis medžio trinkelėmis – tai suteikė aikštei originalumo, intymumo. Po karo, 1948 m. paminklas nugriautas, aikštėje palaidoti rusų kareiviai ir naujai pastatyti du obeliskai (juos projektavo piešimo mokytojas Ipolitas Kiaunė). Atgavus valstybingumą, 1991 m. Laisvės paminklas atstatytas (skulptorius Jonas Meškelevičius, architektas Algirdas Mainelis) (2 pav.).

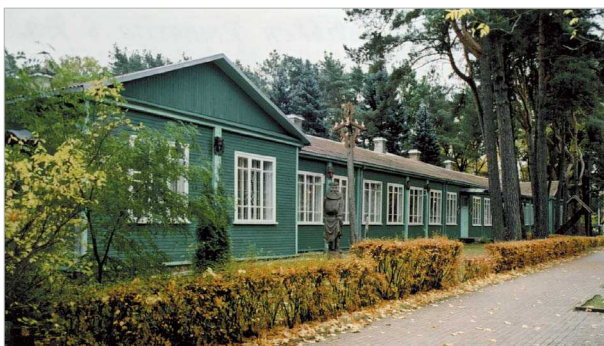
Netoli paminklo ir aikštės S. Dariaus ir S. Girėno g. 27 stovi senoji lietuviškoji gimnazija, vienaukštis medinis pastatas, statytas 1924–1925 m. iš senų kareivinių sienojų, dar vadinamų Arklidėmis (buvusiose kareivinėse Pirmojo pasaulinio karo metu čia buvo įrengtos arklidės) (3 pav.). Be lietuviškosios gimnazijos, nuo 1927 m. mieste pradėjo veikti miškininkystės mokykla, 1929 m. – žemesnioji žemės ūkio mokykla. Mieste kūrėsi pramonė: 1928 m. įkurtas žemės ūkio padargų fabrikas „Ukmašina“, 1930 m. – daržovių ir vaisių fabrikas, 1931 m. – aliejaus spaudykla, 1936 m. – terpentino ir kanfolijos fabrikas.

Senamiestyje vyravo didelė turgaus aikštės erdvė (1989 m. turgaus aikštėje pastatyta naujoji rotušė; architektas Saulius Juškys). Turgaus aikštėje (dabartinė Rotušės aikštė), kuri buvo grįsta akmenimis, prieš karą vykdavo dideli turgūs. Antrojo pasaulinio karo metu dalis aikštę supančių namų buvo sugriauta ir aikštė neteko turėjusio vientiso architektūrinio vaizdo. Pokario metais ją pradėta atstatinėti atsitikiniais pastatais, negalvojant apie kompozicinę visumą. Neapgalvotose vietose, neįvertinant Basanavičiaus gatvės svarbos, jungties su senąja Turgaus aikšte, buvo pastatytas



2 pav. Laisvės paminklas, pastatytas 1928 m., skulptorius Antanas Aleksandravičius. Nugriautas 1948 m., atkurtas 1991 m. (atkūrė skulptorius Jonas Meškelevičius, archit. Algirdas Mainelis)

Fig. 2. Monument "Freedom" (1928). Sculptor Antanas Aleksandravičius. Demolished in 1948, restored in 1991 (sculptor Jonas Meškelevičius, arch. Algirdas Mainelis)



3 pav. Senoji lietuviškoji gimnazija S. Dariaus ir S. Girėno g. 27, pastatyta 1924–1925 m.

Fig. 3. Old Lithuanian gymnasium in S. Darius and S. Girėnas str. 27 (1924–1925)

„Nemuno“ restoranas, kino teatras ir kt. Menkaverčiais pastatais, daugiausia privačiais gyvenamaisiais namais po karo užstatyta ir pagrindinė miesto magistralė – Pulko gatvė.

Prieškariu II-me Alytuje šalia senamiesčio kūrėsi nauji rajonai: Naujamiestis, Kurortas, kurių gatvės buvo taisyklingo plano, miestas įgavo mišrią plano struktūrą.

1930–1940 m. – Alytaus augimo dešimtmetis, klestėjimo metas

Nepriklausomybės metais Alytus toliau plėtėsi, miestas ypač gražėjo 1930–1940 m.

Alytuje, iškirtus dalį pušyno, buvo pastatytas stadionas. Jo statybą iniciavo žymus kūno kultūros specialistas Karolis Dineika (1898–1980), dirbęs Alytuje 1929–1934 m. Stadiono tribūnas, vartus, medžio lentelėmis išklotą krepšinio aikštelę suprojektavo architektas Feliksas Bielinskis (1904–1986, jis 1932–1936 m. projektavo stadioną ne tik Alytuje, bet ir Ukmergėje, Kaune, Marijampolėje). Alytaus stadione išugdyta žymių krepšinininkų (vienas jų Antanas Kudzys, Lietuvos krepšinio rinktinės narys, vėliau akademikas, profesorius). Miestas turėjo pajėgią krepšinio rinktinę, todėl neatsitiktinai 1939 m. po Europos krepšinio pirmenybių Lietuvos krepšinio rinktinė Alytaus stadione žaidė parodomąsias rungtynes su miesto komanda.

Šalia miesto parko stovi buvę Antano Juozapavičiaus vardo šaulių namai, dar vadinti kurhauzu (dabar kultūros namai), kurie pagal architekto Adolfo Lukošaičio (1906–1993) projektą buvo pastatyti 1938 m. (4 pav.). Juos derėtų išsaugoti nepakeistus (Mačiulis 1991).

1936 m. buvo paskelbtas viešas konkursas tiltui per Nemuną Alytuje. Jį laimėjo inžinierius Anatolijus Rozenbliumas (1902–1973), pasižymėjęs kaip Kauno apskrities savivaldybės rūmų (1932), Tyrimų laboratorijos (1933), karininkų ramovės (1934) pastatų konstrukcijų inžinierius, Kauno sporto halės autorius (1938). Alytaus tiltas – tai vienas gražiausių ir moderniausių gelžbetoninių tiltų nepriklausomoje Lietuvoje. Apie naują tiltą ir jo kūrėjus tuomet rašė spauda: „1938 m. gruodžio 15 d. Alytuje iškilmingai atidarytas naujas gelžbetoninis karininko Juozapavičiaus vardo tiltas per Nemuną. Tiltą atidarė ministeris pirmininkas ir finansų ministeris J. Tūbelis. Naujasis tiltas yra 195 m ilgio, 9 m pločio ir 20 m aukščio nuo žemiausio vandens horizonto. Pagal darbų planą tiltas turėjo būti pastatytas per du statybos sezonus, t. y. per dvejus metus. Tačiau tiltą pavyko pastatyti per trumpesnę laiką. Paties tilto statyba kaštavo 900 000 litų, žemės darbai, aplinkos tvarkymas – 200 000 Lt, žemės nusavinimas, trobesių



4 pav. Antano Juozapavičiaus vardo šaulių namai, kurhauzas (dabar kultūros namai), statyti 1938 m., archit. Adolfas Lukošaitis

Fig. 4. Shooter's House of Antanas Juozapavičius, kurhaus (now House of Culture (1938). Arch. Adolfas Lukošaitis

nukėlimas – 70 000 Lt. Iš viso 1 170 000 Lt. <...> Alytaus tiltas žymus mūsų inžinerijos kūrinys, ekonominės mūsų krašto pažangos paminklas. <...> Tiltą statė žinoma rangovų Ilgovskių firma“ (Nakas 1997). Tiltui bareljefus sukūrė žymus skulptorius Juozas Zikaras (1884–1944), po karo atstatytam tiltui pagal originalo gipsines kopijas buvo nulieti bareljefai, kuriuos atliko dailininkas Vytautas Ledas (1991). Antrojo pasaulinio karo metu vokiečiai tiltą susprogdino (po karo sugriautas tiltas su nuslinkusiu į vandenį sovietiniu tanku ilgai riuogsojo). Tiltas buvo atstatytas, tačiau be modernių žibintų, elegantiškos formos turėklų ir kt.

Aprašomuoju laikotarpiu (1930–1940) toliau buvo intensyviai tvarkomas miesto centras, pastatyta naujų pastatų: 80 vietų ligoninė (čia dirbo žymus chirurgas Stasys Kudirka), tuberkuliozinė ligoninė-sanatorija, miesto savivaldybė, mokytojų seminarija, veikė du kino teatrai, keli restoranai, statomi privatūs gyvenamieji namai ir kt.

Vytautas Trečiokas – Alytaus apskrities ir miesto vyriausiasis inžinierius, architektas

Nepriklausomos Lietuvos Vyriausybė 1921 m. įsteigė Vyriausiąją statybos inspekciją, kuri svarstė visus svarbiausius miestų ir miestelių naujų pastatų projektus. 1927 m. susirūpinta miestų architektūriniu, estetiniu būkle: Lietuvos statybos įstatais leista griauti blogos būklės pastatus ar jų dalis. 1932 m. nurodyta visiems miestams ir daugeliui miestelių parengti mūro staty-

bos zonų schemas, apribota medinių pastatų statyba, miesto centrinėse dalyse, ypač centrinėse aikštėse, leista statyti tik mūrinius pastatus (spaudoje skelbtas šūkis „Už mūrinę Lietuvą!“). Pagal 1931 m. Savivaldybių įstatymą apskrities miesto teises gavo dešimt miestų (Alytus, Biržai, Kaunas, Kėdainiai, Marijampolė, Panevėžys, Šiauliai, Telšiai, Ukmergė, Vilkaviškis). Apskirtyse buvo įsteigtos vyriausiųjų inžinierių (architektų) pareigybės.

1935 m. kovo mėn. pabaigoje Alytaus apskrities bei miesto vyriausiuoju inžinieriumi buvo paskirtas jaunas inžinierius Viktoras Ražaitis (1907–1991), neseniai baigęs aukštuosius mokslus Belgijoje, Lježo universitete (1928–1934). V. Ražaitis ilgai Alytuje neužsibuvo, vos pusmetį, suprojektavo Alytaus lėntpjūvę, kurios savininkas Dominykas Dundzys buvo grįžęs iš JAV (jis miesto centre pasistatydino kelis gyvenamuosius namus, kurie karo metu sudegė; sovietams nacionalizavus lėntpjūvę, buvęs savininkas čia dirbo paprastu darbininku).

Išvykus V. Ražaičiui į Kauną, nuo 1935 m. Alytaus apskrities ir miesto vyriausiuoju inžinieriumi pradėjo dirbti dabar mažai kam žinomas architektas Vytautas Trečiokas. V. Trečiokas gimė 1912 m. spalio 9 d. Biržuose, buvo šeštas daugiavaikėje šeimoje. 1930 m. baigė Biržų gimnaziją. 1930–1933 m. studijavo architektūrą Paryžiuje, *Ecole des Travaux et Batiment* universitete, 1935 m. baigė Kauno Vytauto Didžiojo universitetą. 1944 m. emigravo į Vokietiją, 1949 m. atvyko į Kanadą, dirbo architektūros firmoje *Hully Que* (1950–1955), nuo 1955 m. – Kanados viešųjų darbų ministerijoje Otavoje. Mirė Kanadoje (Lietuvių enciklopedija 1964).

V. Trečiokas, įvertinęs Alytaus gamtinę aplinką, siekė suteikti miestui kurorto įvaizdį. Architektas Naujamiestyje (tarp Parko g. ir geležinkelio) suprojektavo jaukias gatveles su bulvarais (Aušros, Margio, Vytauto gatvės), šis kvartalas ir šiandien gali būti pavyzdžiu privačių namų naujųjų rajonų projektuotojams (5 pav.). Profesionaliai suplanuotas ir vadinamasis Kurorto rajonas (tarp Lelijų ir J. Basanavičiaus bei jas kertančių V. Krėvės, V. Kudirkos, T. Vaižganto ir Žemaitės gatvių). Čia privačias vilas gaubia pušynai, šalia esantis miškas organiškai susilieja su urbanizuota aplinka.

Be urbanistinių darbų, V. Trečiokas suprojektavo ketletą vilų (pvz., Gydytojo privatus namas Birutės g. 22). Architektas pats sau statėsi namą Šarūno g. 11, tačiau prasidėjus karo veiksams, nespėjo užbaigti fasadų apdailos, sutvarkyti aplinkos, įrengti šalia namo van-

dens baseinėlio (dabar šis pastatas renovuotas, šiek tiek pakeistas eksterjeras).

V. Trečiokas suprojektavo miesto pirtį šalia naujojo tilto per Nemuną, Tiltų g. Architektas prisidėjo kuriant naujojo tilto architektūrines detales (žibintus, turėklus). Pagal jo projektą pastatyta Santaikos bažnyčia Kriokialaukyje, Alytaus apskr.

Tačiau V. Trečioko reikšmingiausias kūrinys – moderni Alytaus pradinė mokykla Nr. 4, esanti Birutės g. 26, pastatyta 1937 m. (vėliau berniukų gimnazija) (6 pav.). Mokyklos fasadai buvo apdailinti gelsvo atspalvio tinku, tarpulaniai – tamsiai rudos spalvos, stogas – raudoną čerpių (dabar dengtas šiferiu). Eksterjere neįprastai atrodė pagrindinio įėjimo tam-



5 pav. Privatus gyvenamasis namas Naujamiestyje, Maironio g., statytas prieškarui

Fig. 5. Private dwelling house in new town, Maironis str., built before the War



6 pav. Alytaus pradinė mokykla Nr. 4 Birutės g. 26, pastatyta 1937 m., archit. Vytautas Trečiokas (1939 m. nuotrauka)

Fig. 6. Elementary School No 4 of Alytus, Birutės str. 26, (1937) arch. Vytautas Trečiokas (picture of 1939)

būras (neiškilo). Mokyklos interjero įranga (vandens šaltinėliai bei atviros drabužių kabyklos koridoriuose, langų apkaustai ir kt.) buvo įsigyta Vokietijoje. 1938 m. pavasarį naujoje mokykloje įvyko dailininko Antano Žmuidzinaučiaus tapybos paroda, dalyvavo pats dailininkas, padovanojo vieną savo paveikslų, kuris buvo pakabintas aktų salėje. Dabar mokyklos pastatas puikiai suremontuotas, čia įsikūrė Alytaus senamiesčio pradinė mokykla. Balti fasadai dvelkia modernia funkcionalizmo, Bauhauzo dvasia (Mačiulis 2008) (7 pav.).

Išvados

1. Per kelis šimtmečius Alytuje susiformavo mišri plano sistema: senamiestyje – netaisyklinga, o naujesnėje miesto dalyje – taisyklinga miesto planinė erdvinė struktūra.
2. Susiklosčius istorinėms aplinkybėms, miestas, pradėjęs kurtis dešiniajame Nemuno krante, plėtojosi menkai (I Alytus), miesto branduolys, jo centras susiformavo upės kairiajame krante (II Alytus), architektūriniu bei urbanistiniu požiūriu vertingiausioje miesto dalyje.
3. Miesto plėtrai buvo reikšmingi 1930–1940 m., kai intensyviai tvarkomas miesto centras, pastatyta nemažai visuomeninių pastatų (miesto ligoninė, tuberkuliozinė ligoninė-sanatorija, miesto savivaldybė, mokytojų seminarija ir kt.), taip pat naujas gelžbetoninis tiltas per Nemuną.
4. Alytaus apskrities ir miesto vyriausiasis inžinierius, architektas Vytautas Trečiokas, dirbęs 1935–1944 m., siekė suteikti miestui kurorto, vasarvietės įvaizdį.



7 pav. Alytaus senamiesčio pradinė mokykla dabar (po rekonstrukcijos)

Fig. 7. Elementary School of Alytus old town (after reconstruction)

Literatūra

- Lietuvių enciklopedija*. 1964. Trečiokas Vytautas, t. 31. JAV. Bostonas, 431.
- Mačiulis, A. 1991. Alytus – trijų miestų konglomeratas, *Statyba ir architektūra* 2: 12–14.
- Mačiulis, A. 2008. Permainų metai, *Architekto užrašai*. Vilnius: Vilniaus dailės akademijos leidykla, 20–22.
- Miškinis, A. 2001. Alytus, iš *Visuotinė lietuvių enciklopedija*, t. 1: 351–353.
- Nakas, A. 1997. *Architektas inžinierius Vytautas Landsbergis-Žemkalnis ir jo darbų konstruktoriai*. Vilnius: Technika. 67 p.

PRE-WAR ARCHITECTURE OF ALYTUS TOWN

A. Mačiulis

Abstract. During a couple of hundred years, a mixed-plan system has been formed in Alytus: an irregular one in the old town and exact and rational in the new town parts, based on a regular street network, correct plan and spatial structure. Historical factors determined the town's development: on the right bank of the Nemunas river the development was slow (Alytus I), and the center of the town, formed on the left bank of the Nemunas river (Alytus II), from the urban point of view, was the most valuable part of the town. The period 1930–1940 was extremely important for the town's development: central areas were arranged, quite a number of public buildings were built (town hospital, tuberculosis sanatorium, town municipality, seminary, etc.), a reinforced concrete bridge over Nemunas. In 1935–1944 Vytautas Trečiokas, the chief architect and designing engineer of Alytus district, tried to make Alytus look like a holiday resort and designed a modern elementary school.

Keywords: town plan and spatial structure, mixed-plan system, town image, harmony between town and nature.

ALGIMANTAS MAČIULIS

Doctor of the Humanities (architecture), Professor, Department of Architecture, Vilnius Academy of Fine Arts, Maironio 6, 01124 Vilnius, Lithuania. E-mail: algmaciulis@yahoo.com

Teaching: architectural composition, the history of modern architecture, critical analysis of architecture. Membership: member of the LAS (Lithuanian Union of Architects). Publications: author of 120 scientific publications. Projects: author of 25 projects of architectural design. Research interest: modern processes in architecture, interaction between architecture and art.